

Chcesz zobaczyć jeszcze więcej?

W muzeum jest jeszcze więcej niesamowitych eksponatów, które czekają na odkrycie. Spróbujmy pochodzić po galeriach i odszukać to, co zrobiło na nas największe wrażenie. Jeśli masz jeszcze chwilę, może przejdziesz się trochę po trzeciej i czwartej galerii?



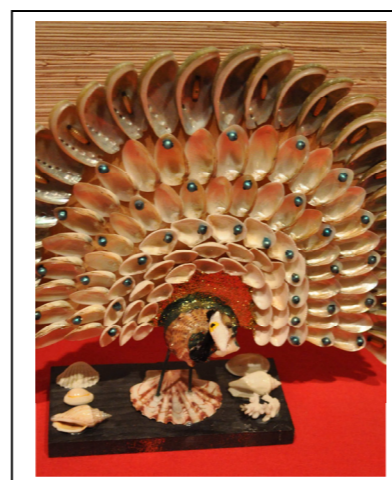
Galeria 3 - *Fumi-e*, czyli test na chrześcijaństwo

Wykonany z brązu wizerunek Chrystusa pochodzi z prefektury Nagasaki z XVII wieku. Chrześcijaństwo dotarło do Japonii w 1543 roku i choć początkowo spotkało się wielkim zainteresowaniem zarówno ze strony władz, jak i prostych ludzi (mówi się, że zwykli Japończycy interpretowali naukę chrześcijańską po prostu jako kolejną odmianę swojego rodzimego szintoizmu), wkrótce jednak ze względów politycznych chrześcijaństwo stało się religią zakazaną, a jej wyznawcy tępieni.

Takich brązowych tabliczek używano do „wykrywania” chrześcijan wśród Japończyków. Nazwa *fumi-e* dosłownie oznacza „nadepnij na” – podejrzanym o chrześcijańskie wyznanie ludziom (zarówno tubylcom, jak i przybyłym z zagranicy) kazano stąpać na tabliczkę. Było to czyn, którego gorliwy wyznawca nie popełniłby nawet za cenę własnego życia.

Galeria 3 – *Misemono*, czyli popularna rozrywka

Epoka Edo to błyskawicznie rozwijające się miasto, które później stanie się metropolią Tokio, jedną z największych na świecie. Wraz z rozwojem miast, kwitła również kultura popularna i rozrywka przeznaczona dla klasy miejskiej. Literatura i grafiki prezentujące lubiane miejsca i gwiazdy teatru Kabuki zdobiły wystawy sklepików. Trupy akrobatyczne, takie jak figury wystawione w galerii. Wreszcie, wśród sztuk plastycznych i rękodzieł można było znaleźć takie niesamowite egzemplarze, jak te wystawione w gablotkach. Wizerunek Buddy Shaka, Paw i widok na zatokę Futamiura wykonane zostały w całości z muszli i innych elementów owoców morza oraz przyrządów służących do przyrządzania... sushi! Najprawdopodobniej te niecodzienne konstrukcje zostały sponsorowane przez któregoś z bogatszych handlarzy ryb lub restauratorów.



Galeria 4 – *Funadama-sama*, czyli o duszy statku

Galeria 4, jako jedyna w muzeum, poświęcona jest nie konkretnej epoce, ale tematowi, takim jak życie na wsi, życie na morzu i wierzenia japońskie. Olbrzymi statek zdobiący część morską niełatwo jest pominąć. W wielu kulturach uważa się, że statki mają ducha kobiety i nadaje się im kobiece imiona. Podobnie jest w Japonii. *Funadama-sama*, czyli duch statku, jest kapryśny, jak kobieta, więc żeby go udobruchać i wyprosić bezpieczny rejs kapitanowie musieli zapewnić odpowiedni bagaż. Na zdjęciu obok zobaczymy typowy zestaw bagażowy kapitana statku – bynajmniej szminka i barwniki do malowania oczu nie świadczą o dziwnych skłonnościach kapitana. To wszystko to podarki dla funadama-sama: jak każda kobieta jest bowiem łasa na pieniądze (stad monety), lalki, w dodatku zakochana para, żeby zaspokoić kobiece potrzeby do zabawy i miłości, czy wreszcie kosmetyki. Dopiero z takim ekwipunkiem można było wybierać się w morze.



Karta zadań muzeum Rekihaku



wersja polska

NIESAMOWITA HISTORIA JAPONII!

czyli pełne zaskoczeń życie dawnych mieszkańców Kraju Kwitnącej Wiśni



Jak korzystać z tej karty?

Przewodnik po najciekawszych zaskoczeniach wśród eksponatów Rekihaku. Karta prowadzi nas przez 3 główne sale muzealne – od czasów Jōmon po epokę Edo – zwracając uwagę na różne fakty z historii Japonii. Nie trzeba biegle czytać ani mówić po japońsku, by rozwiązywać quizy i uporządkować swoją wiedzę z dziedziny historii.

Narodowe Muzeum Historii Japonii

Zwane przez mieszkańców miasta Sakura *Rekihaku*, Muzeum zostało założone w 1981 roku na rozległym terenie będącym pozostałością po zamku Sakura. Muzeum za główny cel stawia sobie przybliżenie odwiedzającym życia zwykłych mieszkańców wysp japońskich na przestrzeni wieków, prezentując modele miast i wnętrza domów z różnych epok i miejsc.



千葉大学・国立歴史民俗博物館 短期留学生プロジェクト
International Student Project, Chiba University and National Museum of Japanese History

Since 2009, the Center for International Research and Education at Chiba University and the National Museum of Japanese History have been organizing an educational program for short-term exchange students of Chiba University. These worksheets were written by the students, based on lectures that made use of the Museum's exhibitions. The content of the worksheets reflects the students' understanding of the exhibits and their accomplishments over a year-long study.

Początki korektora i gumki do ołówków?

Szok 3!

Czy to na pewno zabawki?

Szok 4!

W epoce Nara papier należał do przedmiotów luksusowych. W rozwijającej się stolicy Heijō-kyō urzędnicy musieli jednak jakoś dopomóc sobie w rachunkach i prowadzeniu spisu inwentarza. Korzystano więc z takich właśnie drewnianych tabliczek – mokkan. Pisano pędzlem maczanym w tuszu, a gdy treść przestawała być istotna zdrapywano ją nożykiem.

Takie zapisane skrawki tabliczek mokkan stanowią obecnie bezcenne źródło informacji dla historyków.

Wśród muzealnych eksponatów rzucają się nam czasem w oczy figurki ludzi i zwierząt – „dawne zabawki?”, myślimy od razu. Nie są to jednak zabawki ówczesnych dzieci. Figurki przedstawiające ludzi – hitogata – i konie – doba – poświęcane i palone w świątyni lub puszczane z biegiem rzeki miały za zadanie zabrać ze sobą choroby, które dręczyły właściciela.



Mokkan i przybory do pisania (3)



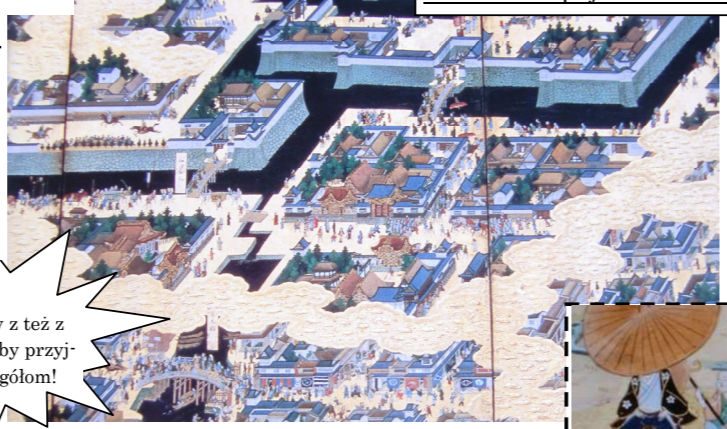
Hitogata (4)

Galeria 3 - "Nowożytność"

Odnowiona w 2008 roku galeria 3 przedstawia życie i kulturę epoki Edo (1603-1868) podzielone na cztery tematy: związki Japonii z zagranicą w XVIII wieku; życie w mieście Edo; przepływ towarów i osób; życie na wsi i modernizacja Japonii.

Szok 7!

Parawan z pejzażem Edo



Szogan wiecznie ukryty za parasolem – ile razy uda się go odszukać na parawanie?

Edo-zu Byōbu, składający się z dwóch skrzydeł o szerokości 366 cm każde parawan z niesamowitą precyzją przedstawia panoramę miasta Edo, późniejszego Tokio. Zamek Edo-jō przyciąga uwagę swoim rozmiarem, a takie miejsca jak most Nihombashi można porównać z ich dzisiejszym odpowiednikiem. Ale mało kto wie, że ten bogaty w złoto parawan tak naprawdę spełniał funkcję użytkową i w swojej epoce nie był „dziełem sztuki” w naszym rozumieniu tego słowa. Służył jako przenośna ścianka, ustawiana tylko wtedy, gdy chciano podzielić szeroką przestrzeń pokoju.

Szok 8!

Samurajowie podróżują wygodnie



Podróżny miecz Dōchūzashi z rzadka używany był do obrony – jego rozmiar pasował idealnie do przechowywania „czegoś” (zdj). Co to takiego?

A "to" do czego służy?

Na tej stronie znalazły się takie przedmioty, których zaskakują swoim nietypowym zastosowaniem. Na pierwszy rzut wydaje nam się, że wiemy, do czego coś służy, ale fakty okazują się czasem bardziej skomplikowane.

Chcesz zobaczyć jeszcze więcej?

W muzeum jest jeszcze więcej niesamowitych eksponatów, które czekają na odkrycie. Spróbujmy pochodzić po galeriach i odszukać to, co zrobiło na nas największe wrażenie. Jeśli masz jeszcze chwilę, może przejdiesz się trochę po trzeciej i czwartej galerii?



Galeria 3 - **Fumi-e**, czyli test na chrześcijaństwo

Wykonany z brązu wizerunek Chrystusa pochodzi z prefektury Nagasaki z XVII wieku. Chrześcijaństwo dotarło do Japonii w 1543 roku i choć początkowo spotkało się wielkim zainteresowaniem zarówno ze strony władz, jak i prostych ludzi (mówi się, że zwykli Japończycy interpretowali naukę chrześcijańską po prostu jako kolejną odmianę swojego rodzimego szintoizmu), wkrótce jednak ze względów politycznych chrześcijaństwo stało się religią zakazaną, a jej wyznawcy tępieni.

Takich brązowych tabliczek używano do „wykrywania” chrześcijan wśród Japończyków. Nazwa *fumi-e* dosłownie oznacza „nadepnij na” – podejrzanym o chrześcijańskie wyznanie ludziom (zarówno tubylcom, jak i przybyłym z zagranicy) kazano stąpać na tabliczkę. Było to czyn, którego gorliwy wyznawca nie popełniłby nawet za cenę własnego życia.

Galeria 3 – **Misemono**, czyli popularna rozrywka

Epoka Edo to błyskawicznie rozwijające się miasto, które później stanie się metropolią Tokio, jedną z największych na świecie. Wraz z rozwojem miast, kwitła również kultura popularna i rozrywka przeznaczona dla klasy miejskiej. Literatura i grafiki prezentujące lubiane miejsca i gwiazdy teatru Kabuki zdobiły wystawy sklepików. Tropy akrobatyczne, takie jak figury wystawione w galerii. Wreszcie, wśród sztuk plastycznych i rękodzieł można było znaleźć takie niesamowite egzemplarze, jak te wystawione w gablotkach. Wizerunek Buddy Shaka, Paw i widok na zatokę Futamiura wykonane zostały w całości z muszli i innych elementów owoców morza oraz przyrządów służących do przyrządzania... sushi! Najprawdopodobniej te niecodzienne konstrukcje zostały sponsorowane przez któregoś z bogatszych handlarzy ryb lub restauratorów.



Szok 6!



Zrekonstruowane wnętrze, w jakim mieszkała arystokracja epoki. Na zdjęciu wersja zimowa, z kominkiem *hibachi* w centrum. W wersji letniej jego miejsce zajmuje strunowy instrument – *koto*.

Quiz!

Zaznaczony na zdjęciu białą strzałką przedmiot zwany był *hitoribo*. Jakie było jego zastosowanie?

- a) świeczka w środku ogrzewała metalowe szczelki dając ciepło;
- b) klatka dla ptaków, popularnie hodowanych na dworze;
- c) kadzidelka zamontowane w środku służyły do odświeżania ubrań

Odpowiedzi:
a) pieniądze, b) c